



REVISTA

TRANSмутACIÓN[®]

ARTE

CINE

ANTROPOLOGÍA

OPINIÓN

BRUJAS

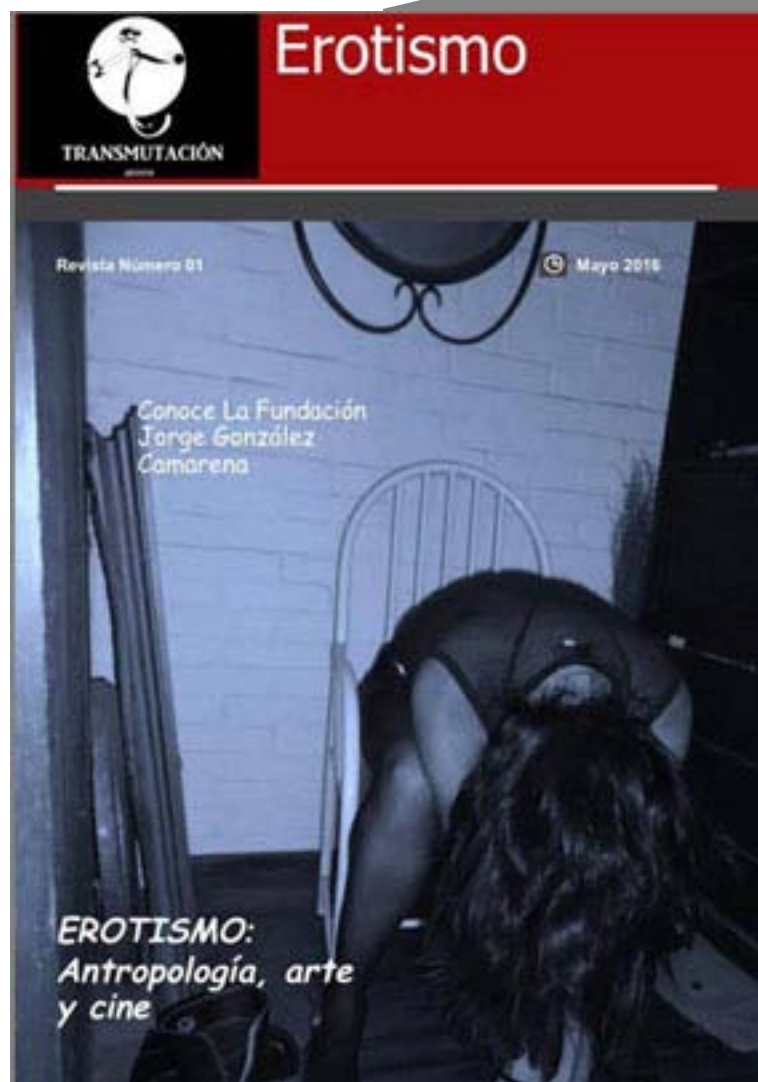
Lowhen
música celta

+ *Caprichos
de Goya*



MONSTRUOS

+ Las antimascaras de Nebleo



INDICE

▶	La bruja a través del tiempo +Beiux Saint-Leu.	1
▶	Posiones + Mady	8
▶	Caprichos de Goya + Fernando Zavala	15
▶	Monstruos - las antimascaras + Jose L.	26
▶	Roll-eando Cafeteria Abrakadabra Casa de la tía Toña.	36 40
▶	La muerte entre los Tarahumaras +Edgar Torres Tavera	48
▶	Entrevista con Lowhen + Beiux Saint-Leu.	56
▶	movie part - The Witch + Shura	62



John William Godward, An Auburn Beauty,
1895

Un perfil matizado de un realismo clásico, evocando las formas y estilos de los antiguos maestros llevándonos a un panorama de texturas, vestidos y figuras femeninas languidecentes, en éxtasis de sensualidad cautivadora y pieles de bestias fundiéndose entre los perfectos cuerpos.

Sin duda las pinturas de John William Godward me hacen suponer la verdad del poeta al escribir sus versos en esas soledades inmensas.

Aquella en la que el hombre sucumbe ante la existencia de una mujer.

Fernando Zavala Rubio
director creativo.

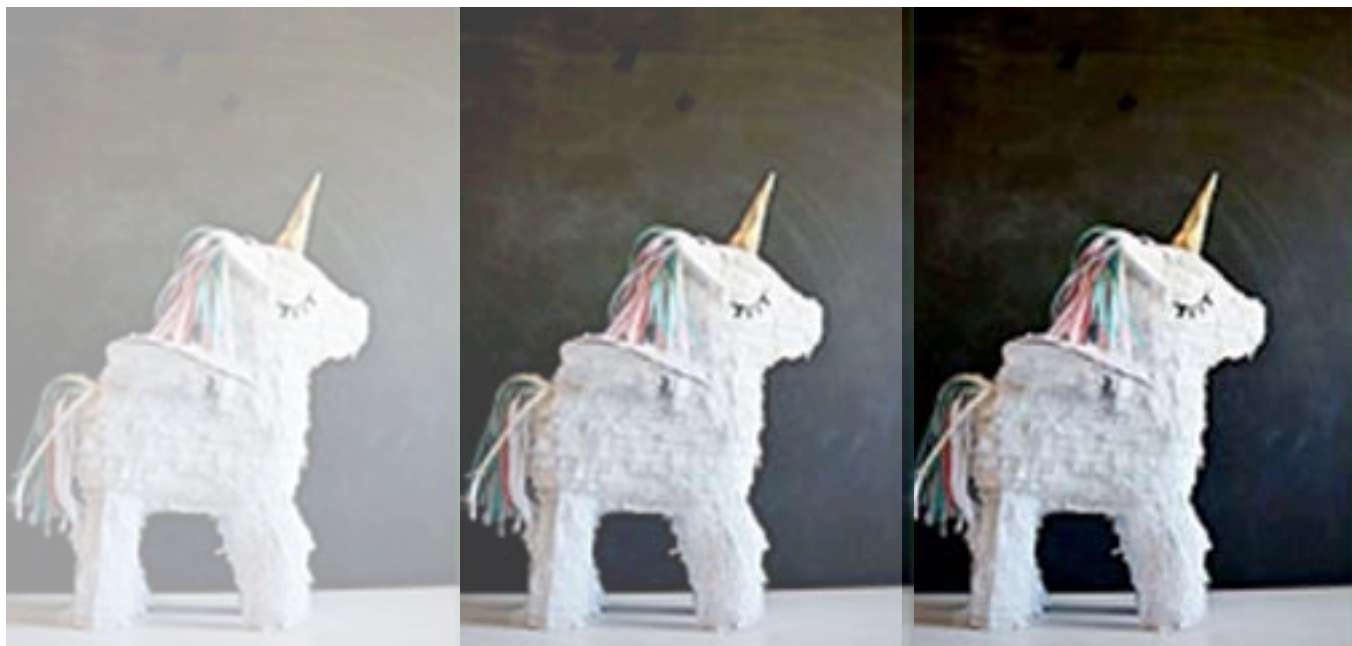
El equipo de transmutación, trabajo entusiastamente en este número, en esta época las brujas y la muerte están presentes.

Pero ¿Porque hablar de las brujas? La bruja es una construcción alrededor de la imagen femenina, aun en México está presente esta imagen.

Recordemos que fuimos conquistados por los españoles país europeo en el cual estaba presente la idea de las brujas a tal grado que uno de los pintores más importantes de España decidió plasmar el folclor en algunas de sus obras, por eso no es de extrañar que en México premie la imagen de la bruja.

También creemos que es importante hablar de la muerte a través de la mirada de uno de los grupos étnicos del norte, ya que sus creencias y visión no son tan conocidos en México.

Beix Saint Leu - directora general



La bruja a través del tiempo

Beix Saint-Leu.

Cuando la gente escucha la palabra bruja, generalmente piensa en una anciana fea con verrugas y poderes malignos.

Para mí Bruja significa una mujer empoderada, sabia y fuerte, quizá la idea de que sea una anciana (vejez) está relacionada con la sabiduría, ya que la construcción de su imagen está cargada de simbolismo.

Desgraciadamente en esta época la vejez se relaciona más con algo que va decayendo y quizá la vejez sea el deterioro del cuerpo, pero el empoderamiento del espíritu.

Regresando a la Bruja, al decir que es empoderada efectivamente me refiero a que tiene poderes, pero no malignos ni otorgados por Satán, como se creía en la Edad Media; si no que estos le pertenecen a ella.



Artilugios de bruja,
Beix Saint Leu
2016 ©

Cuando la gente escucha la palabra bruja, generamente piensa en una anciana fea con verrugas y poderes malignos.

Ser bruja es tener conocimiento de ella y su entorno y el contacto con él, es el respetarse a sí misma, y esto la convierte en una mujer fuerte.

Pero en realidad, ¿Qué era lo que representaba la palabra bruja?, giran muchas características alrededor de ellas, se decía que eran mujeres que principalmente tenían un pacto con el diablo lo cual les daba poderes, que hacían ungüentos con sapos y bebes para poder volar y sus famosos aquelarres, en los cuales se invocaba al diablo, se hacían misas en honor a él y había orgías en estas celebraciones.

Así se fueron creando varias creencias que giraban en torno a la brujería, claramente entran los aspectos religiosos en este aspecto brujesco y la caza que se desarrolló entorno a ellas, pero hay que ver todo lo que esto esconde desde el aspecto imaginario, sagrado y político.

Hay que ver el contexto social de la Edad Media fue enmarcando la palabra magia y bruja actualmente, de donde fue saliendo todo ese concepto de la bruja, como fue permaneciendo en la memoria colectiva a través del tiempo y que obtuvo tanta fuerza, que hasta nuestros días sigue teniendo influencia de esa misteriosa y maligna mujer, que lanza hechizos, come niños, vuela en escobas y hace reuniones macabras en algunas noches.

Primero creo que es importante saber cómo se concebía la magia y cuál era su lugar, efectivamente la magia era vista como algo dañino que incluso podía causar la muerte, se decía que los hechizos que lanzaban iban con la intención de causarla, y de hecho algunos de los ungüentos que preparaban las brujas eran venenosos.



La bruja burlona
Nebleo
carboncillo
2016 ©

Sin embargo el aspecto mágico, puede tener una carga sagrada, por eso mismo es importante saber diferenciar la magia de la lo religioso, estas dos pueden tener algunas similitudes, ya que en ambas, existen ciertos rituales y ceremonias que celebran algunos ciclos del universo o la vida, por esto mismo hay que saber diferenciar la magia de la religión.

La magia es un poder desencadenado y controlado por el humano mismo para lograr un objetivo, con cierto aprendizaje, esto quiere decir que crea el poder. En la religión no se trata de ejercer poder sobre los acontecimientos, aparte de que esta es una forma de organización, ya que es una actividad comunitaria y organizada.

La religión Cristiana, a la hora de cristianizar a la gente ponían a los otros Dioses como demonios.



“La noche de la bruja”,
Beïux Saint Leu
2016 ©

*Se decía que estas mujeres
para tener poderes invocaban
a Satanás y hacían pacto
con él.*

Obviamente al demonizar a sus dioses, volvían a los practicantes de otras religiones como adoradores del diablo. Muchas mujeres que eran acusadas de brujas, seguían la adoración a la fertilidad, rituales que se practicaban en las religiones paganas, en esa época era muy común que ese tipo de adoraciones se vieran como diabólicas.

Lo que nos lleva a otra característica atribuida a las brujas, la adoración al diablo. Se decía que estas mujeres para tener poderes invocaban a Satanás y hacían pacto con él, lo que desencadena otra serie de creencias sobre ellas. Uno de los poderes que este personaje les brindaba era el poder de volar.

Se dicen varias cosas sobre esto, en un tiempo se creía que se convertían en lechuzas y salían a devorar niños, aunque unos afirman que esta creencia se debía a que el diablo les otorgaba ese poder.

Otros mencionan que esta creencia viene del folklore popular y se asociaba con las características de algunos mitos paganos, por ejemplo:

“Hechizo de luna”
Beiuxa Saint Leu
2016 ©



“Libia la amada de Zeus, que sorbía la sangre de los niños en venganza porque Hera le había matado a los suyos”¹. Esto demuestra la creencia de mujeres que devoraban niños en otras culturas anteriormente.

Otro ejemplo era la creencia de que “ las mujeres salían de noche en una cabalgata, denominada a veces «cacería salvaje »», con Diana, la diosa romana de la fertilidad estrechamente asociada con la luna y la noche identificada a menudo con Hécate, la diosa del mundo subterráneo y la magia”², lo cual demuestra la resignificación de mitos, creencias antiguas y su manera de seguir existiendo.

Otra de las creencias relacionadas con el vuelo el vuelo de la bruja, era que entre los varios ungüentos que elaboraban, uno de ellos servía para lograr volar en escoba, lo que lleva a otra serie de significados.

La escoba entraba entre otro de los símbolos que caracterizaba a las brujas, la escoba era vista como representación fálica, esto conlleva a las orgías que se enlazan con los famosos aquelarres.

¹⁻² LEVACK, Braian, P. *La caza de brujas en Europa moderna*, P. 73

se intentaba reprimir a la mujer por medio de la sexualidad y cualquier manera de disfrutar de ella...



Los gatos y las escobas forman parte del simbolismo que rodea a las brujas, ya que estos últimos eran sus cómplices y consejeros.

En la imagen la gata Piga detras de una escoba bruja.

Septiembre 2016 ©

Los aquelarres, eran fiestas en las que se decía que las brujas invocaban al diablo, y tenían grandes orgías con él, de aquí se desprenden dos explicaciones; la primera es que la gente seguía celebrando sus antiguas fiestas ya que los aquelarres coincidían con las fechas, en las cuales algunas culturas paganas hacían sus celebraciones. La institución eclesiástica no podía permitir que celebraciones ajenas se realizaran y por lo tanto esos actos merecían ser castigados.

Otra forma de ser vista esta celebración, es de una manera feminista en la cual la Edad Moderna estaba entrando y cambiando la estructura social de Europa. De esta manera se intentaba reprimir a la mujer por medio de la sexualidad y cualquier manera de disfrutar de ella.

Esto era motivo de castigo y una forma de relacionar ese acto como algo vil, sucio y malvado que era relacionándolo con el Diablo y las brujas.

“El gato en la nube”
Nebleo
carboncillo
2016 ©



“Emprendiendo el escape”
Beix Saint Leu
2016 ©



Cuando una bruja era verdadera utilizaba sus poderes para salvarse, si moría era inocente al ser culpada como bruja, y si vivía era una bruja auténtica.

Como ninguna mujer quería ser vista como “Bruja” empezó a reprimirse sexualmente, ya que ellas no tenían el poder de decidir sobre su sexualidad ni sobre su fertilidad; por lo eran castigadas por abortar, (de ahí se dice, que también se pudo derivar el mito de que devoraban niños).

Toda esta serie de significados que se va atribuyendo a la bruja, en la que se teje el aspecto folklórico y se queda en la memoria cultural.

Esta imagen pudo crear miedo y paranoia en la gente, ya que desató una serie de grandes acusaciones contra mujeres y dio inicio a la cacería de brujas, en la cual las mujeres acusadas de brujería terminaron muriendo.

La adoración al diablo o a otras creencias entran en el concepto de herejía. La iglesia Católica atacó cualquier tipo de herejía.

Esta serie de significados que se va atribuyendo a la bruja, en la que se teje el aspecto folklórico y se queda en la memoria cultural.

Beix Saint Leu con
la gata Piga en un
Sanhain
Beix Saint Leu 2012
©



POSIONES**BELLADONA LA MORA MORTAL.**

Mady

La Belladona (*Atropa belladonna*) pertenece a una familia de herbáceas conocida como solanáceas, pariente de otras plantas que se han asociado a la medicina y la magia como la mandrágora, esta familia incluye además a plantas como el tomate, la papa, el ají, el pimiento y las petunias.

La belladona es originaria de Europa central y Meridional, ahora se encuentra por todo el mundo.

Su nombre *Atropa belladonna* tiene sus raíces en la palabra *Átropos*, éste es el nombre de la más joven de las moiras, según la mitología griega eran las diosas tejedoras del destino,

La belladona es originaria de Europa central y Meridional, ahora se encuentra por todo el mundo.



Átropos era la encargada de cortar los hilos que simbolizaban la vida de los mortales, en pocas palabras era ella quien causaba la muerte, y *belladona* (dama bella) está dado porque uno de sus usos fue el de ser aplicado por las mujeres de Roma, sobre la piel y en grandes diluciones en los ojos, dilatando la pupila, aclarando y eliminando manchas del cutis.

Átropos era la encargada de cortar los hilos que simbolizaban la vida de los mortales,



Átropos, En la mitología griega era una de las tres moiras, era ella el mecanismo de muerte al cortar con sus tijeras el hilo de la vida.



Las razones que hacen de la Belladona un potencial veneno, al mismo tiempo la han convertido en una planta de importancia médica

Sus llamativos y tentadores frutos asemejan a cerezas negras y brillantes, sus flores son igualmente bellas y llamativas de un color lila pálido que desciende hasta volverse grisáceo. Una planta cautivadora sin duda, pero capaz de matar a quien se atreva a probar sus frutos.

Muestra de ello son algunos nombres con los que se le conoce: *dwale* palabra germánica que significa delirio, y *Belladona* en inglés es: *Deadly Nightshade* literalmente hierba mora mortal.

Las razones que hacen de la *Belladona* un potencial veneno, al mismo tiempo la han convertido en una planta de importancia médica desde tiempos muy antiguos.

El mismo papiro de Ebers que es una recopilación de tratamientos y enfermedades que data de 1500 a.C., uno de los escritos más antiguos que une a la medicina tradicional con la alquimia hace mención de la belladona como un potente analgésico, que es capaz de combatir la fiebre, sin embargo también menciona su toxicidad y recomienda se maneje siempre con mucha precaución.



Es capaz de combatir la fiebre, sin embargo también menciona su toxicidad y recomienda se maneje siempre con mucha precaución.

El coctel de metabolitos que contiene la belladona incluye alcaloides: atropina, hiosciamina y belladonina. De estos metabolitos el más explotado es la atropina, la cual actúa uniéndose competitivamente a los receptores de acetilcolina, se indicaba para numerosos padecimientos, como dolor espasmódico, como loción se aplicaba para tratar irritaciones menores de la piel, parte de los síntomas esperados después de la administración en dosis bajas incluyen: apariencia pálida, aumento en la frecuencia o incontinencia urinaria, vértigo, imposibilidad de pensar con claridad, sensación de sequedad, conforme aumenta la dosis el paciente presenta rigidez muscular, taquicardias, comienzan las alucinaciones del tipo maniaco, se vuelve violento, pierde la capacidad para articular palabras, aumenta la frecuencia respiratoria, con dosis más elevadas comienzan las convulsiones que termina en la muerte por paro cardiaco o respiratorio. Estos efectos se ven documentados en numerosos tratados de medicina alquimia y botánica a lo largo de la historia.

Durante le edad media su uso en medicina se limitó a hospitales, y creció su uso en rituales. La belladona intereso a numerosos alquimistas y botánicos, muchos de los cuales llegaron ante la inquisición por su uso. Sumado a los casos de envenenamiento, que crecían con forme el interés en la planta lo hacía termino por asociársele con el diablo, se creía el diablo tenia de estas plantas en su jardín, eran seductoras y atraían a los viajeros los cuales "eran poseídos" tras probar su fruto, y terminaban por morir en una terrible agonía.



se creía el diablo tenia de estas plantas en su jardín, eran seductoras y atraían a los viajeros los cuales "eran poseídos"

Se comenzó a asociarla a las brujas, bajo la idea de que estas mezclaban belladona, mandrágora y beleño, unidos con grasa de oso, en un "ungüento de hechiceros" que untaban a las escobas, o untaban directamente a sus muslos y genitales, esta idea no es tan descabellada pues la belladona se absorbe vía mucosas, causando los efectos que ya hemos descrito, nublando la mente y dejando a quien la ingiere a merced de sus instintos, en un mundo de alucinaciones.

Caldero de Bruja
Beiux Saint Leu
2016



De aquí deriva otro de sus usos legendarios esta vez a principios del siglo pasado “el suero de la verdad” que nace de mezclar belladona y morfina, dejando al paciente en un sueño, semi-conciente, incapaz de razonar antes de emitir una respuesta, este mismo principio se aplicó a los soldados en la guerra, con el fin de “reprogramar sus mentes”.

Con la capacidad para sintetizar atropina, el interés por la belladona decayó, sin embargo; aun las preparaciones de belladona eran usadas a finales del siglo pasado en oftalmología para dilatar la pupila. Al día de hoy es legal cultivar belladona, como medicina tradicional o herbolaria, no está regulado su consumo.

Actualmente ha decaído su uso en investigación, no obstante sigue siendo de interés, pues se siguen reportando numerosos casos de envenenamiento por belladona principalmente en niños, por lo cual deberíamos hacer caso a la advertencias que se repiten en los libros de botánica desde hace cientos de años, “la belladona es tan bella como peligrosa, y vale la pena tenerla lejos de los niños, pues son más susceptibles a ser tentados por sus frutos.”

Quizá aún tenga mucho que aportar a la medicina, aún hay muchas incógnitas que aun esconde la belladona, tras sus brillantes bayas negras.

“la belladona es tan bella como peligrosa”



*Murcia No. 5 Insurgentes Mixcoac, Benito Juárez
Ciudad de México.*

CAPRICHOS

DE GOYA

Fernando Zavala

El arte español del siglo XVIII convulsionaba y arremetía contra las columnas agrietadas de una época que se desplomaba sobre si misma. Ejércitos de esbirros vaciaban los infiernos y las musas de la oscuridad y los sueños monstruosos escudriñaban entre las chimeneas y ventanales a la luz de la luna llena, mientras alzaban el vuelo entre risas macabras y palabras ininteligibles.

Era Francisco de Goya y sus pinceles malditos, conjurando lo bello y lo aterrador de una realidad, su realidad.

Musas de la oscuridad y sueños monstruosos escudriñaban entre las chimeneas y ventanales a la luz de la luna llena,



Linda maestra.

Página 14. Linda maestra no.68 (De "los caprichos", grabado 1797 Francisco de Goya

Goya, autoretrato 1795



Volvamos un poco en el tiempo en aquella luz tenue y pastel en la que el maestro Aragonés vislumbraba los regodeos transicionales del rococó al neoclasicismo, especialmente en su breve estancia en Italia y a su regreso a España alrededor del año 1771, donde entonces se relacionaba con los hermanos Bayeu, los cuales en esos comienzos le abrieron camino para desarrollar cartones y frescos como el Pilar de Zaragoza. No tardó mucho para que Francisco de Goya comenzara a tratar con la familia real, la nobleza y los círculos intelectuales de la época, donde comenzó su fama como retratista y como pintor en general.

Un Goya más comprometido y sumido en el quehacer pictórico establecido comenzaba a percibir como el ambiente se tornaba nebuloso y a ratos esa misma neblina parecía arrastrarse tras de sí para asirlo y arrastrarlo hacia las entrañas de la tierra. El reinado de Carlos III quedaba atrás, y la revolución y los ideales de libertad bullían en las calles y el fango de Europa, las majas del balcón, jóvenes y risueñas, con pechos insinuados ante la expectativa de la conquista, ahora parecían deformarse en un halo de oscuridad y fondos de amarillo azufre vertidos en figuras oscuras y dolosas.



Sacrificio a Pan 1771
Oleo sobre lienzo 33 x 24 cm
Francisco de Goya

La maja desnuda y su brillantez ahora eran un suspiro en la boca del artista, la caída de Luzbel y su impronta transformación e inevitable resurgimiento esbozaban una sonrisa ante lo que estaba por venir, caprichos del alma atormentada.

Goya había sufrido una grave enfermedad alrededor del año 1792 y 1793, la cual lo dejara sordo y sumido en una angustia trepidante, las luces de la corte, las charlas placenteras y las risas habían quedado atrás como un huracán que pasa sobre barcasas indefensas, algo en Goya se había perdido para siempre, pero otra fuerza agolpada en su interior liberada por la enfermedad exigía su lugar en los lienzos y en la historia del arte.

Goya
había
sufrido una grave
enfermedad alrededor
del año 1792 y 1793,
la cual lo dejaría
sordo

Así fue como Goya ahora más libre en su estilo aunque sirviendo a las encomiendas de la realeza, podía hacer frente a sus demonios que comenzaban a surgir como una sinfónica tétrica pero bella a la vez. Con temas de lugares en decadencia como manicomios, con personajes lunáticos que desfilaban en una sátira de la sociedad y sus costumbres.

“El perro semihundido” o simplemente “el perro”, es una de las pinturas negras que Goya realizara para la decoración de su casa, la llamada “Quinta del sordo”.

Oleo sobre lienzo
1819/1823
131,5 cm x 79,3 cm
Museo del Prado, Madrid



Sus propias angustias y temores ahora eran personificados en el lienzo, donde la oscuridad y el ambiente se tornaban sofocantes y maliciosos, la putas blandían sonrisas burlonas y los hombres en un desenfreno sexual las complacían con sus ardidés de amor y lujuria, aquel límite animal donde el ser raptaba, violaba y asesinaba, el abismo del ser en una expresión como solo Goya podía manipular con sus tonos, texturas, formas y composiciones, aquella deformación de los rostros donde antes existía ese anhelo idílico, ahora tan solo la verdad de un tiempo donde la pintura comenzaba a evolucionar y a ser prelude del expresionismo, impresionismo y surrealismo.

La pintura comenzaba a evolucionar y a ser prelude del expresionismo, impresionismo y surrealismo.

Entonces los caprichos de Goya se hacían realidad...

“El sueño de la razón produce monstruos”, capricho No. 43, grabado 1797
Francisco de Goya



“El aquelarre” o “el gran cabron”
Oleo sobre revoco trasladado a lienzo 1819/1823
140 cm × 438 cm
Museo del Prado, Madrid
Francisco de Goya



Baudelaire decía "Goya es siempre un gran artista, a veces aterrador".

Para 1799 Goya publica la primera recopilación de la serie de grabados titulados "Caprichos", haciendo su aparición uno de los personajes que parecían tener una creciente fuerza en la imaginación del artista, se trataba de nada más y nada menos que de las apariciones negras, o mejor conocidas como brujas.

Dentro de los "Caprichos" de Goya, 20 grabados estaban basados en el tema del esoterismo.

Baudelaire decía "Goya es siempre un gran artista, a veces aterrador".

Dentro de este marco Goya explotó de manera única el folclore alrededor de la bruja dentro de los caprichos, esto no solo por la inquietante presencia e imagen de la bruja en su propia percepción, si no en la propia España de su tiempo, donde comúnmente se creía en la existencia de estas mujeres malignas que raptaban a los niños y recién nacidos principalmente para ofrendarlos a otras brujas más poderosas o al mismo Satán.



Ensayos no. 60 (De "los caprichos", grabado 1797 Francisco de Goya)



Si amanece nos vamos no. 71 (De "los caprichos", grabado 1797 Francisco de Goya)

La bruja es un artífice primordial en los grabados y pinturas de Goya, entre estos podemos encontrar esta producción de los años 1797 y 1798.

Dentro de esta crítica social que exponía Goya en sus grabados "los caprichos", podemos encontrar estos defectos de la misma sociedad entre embustes vulgares, vicios degradantes, penuria desgarradora, extravagancias y estilos de vida auspiciados por la costumbre.

Además del tema de las brujas otros motivos y formulaciones en torno a esta serie de ochenta



Allá va eso no. 66 (De "los caprichos", grabado 1797 Francisco de Goya)



No te escaparás no. 72 (De "los caprichos", grabado 1797 Francisco de Goya)

grabados podemos encontrar el rapto, la violación, la política, las miserias del amor, la inquisición, los médicos, la religión, el bien y el mal abordados de una forma única e inclusive fantasiosa, donde la brecha de estas dos parecía nublarse y entremezclarse para formar una sátira acida y elocuente en donde las finalidades y las razones de la conducta en si parecía encontrar un patrón similar a la locura y la alucinación, donde la moral parecía lo más contradictorio del acto mismo.



“A caza de dientes - grabado 1797”
Capricho no. 12 Francisco de Goya

Basta con echarle un vistazo no solo a las temáticas brujescas, sino a la constante imperativa de grabados como **“Bien tirada está - grabado 1797”**, **“Todos caerán - grabado 1797”**, **“ya van desplumados - grabado 1797”**, **“pobrecitas - grabado 1797”**, **“Si quebró el cántaro - grabado 1797”**, **“Porque fue sensible - grabado 1797”**, **“Ruega por ella - grabado 1797”**, **“El si pronuncian y la mano alargan al primero que llega - grabado 1797”**, **“A caza de dientes - grabado 1797”**.

Estos son algunos ejemplos que muestran aquella preocupación e inevitable aislamiento de Goya para con aquella sociedad, en donde el artista pone en evidencia estos síntomas sin dejar de lado aquella poesía aunada a la sátira inglesa de la que el artista fuera un ferviente admirador, donde fue capaz de plasmar con virtud artística inigualable un tiempo y una España que desconocía en gran medida este tipo de mensajes.

La serie de los “Caprichos” fue publicada por la Calcografía nacional en el año de 1799, la cual le valió a Goya una severa acusación por parte del Santo Oficio, razón por la cual los grabados permanecieron al alcance del público solo unos cuantos días, donde 27 series de 300 tirajes fueron vendidas.

Así es como Francisco de Goya abre una brecha importante para el arte moderno, no sin antes hacernos pensar dos veces la naturaleza de nuestros actos, nuestros miedos y anhelos más profundos.

Los grabados permanecieron al alcance del público solo unos cuantos días, donde 27 series de 300 tirajes fueron vendidas.



“Porque fue sensible - grabado 1797”,
Capricho no. 32
Francisco de Goya



“pobrecitas - grabado 1797”,
Capricho no. 22
Francisco de Goya

Estudio para "Capricho no.17 - Bien tirada esta", 1797 Francisco de Goya



"Bien tirada esta capricho no. 17"
grabado 1797
Francisco de Goya



Imagen:
Fado. Escultura hecha de trozos de madera (lo que rompió la ola), cráneo y muleta.
1,45 mts de ancho, 66 cmts de profundidad y 33 cmts de alto. Autor: Pablo Maire.

Made in...
Exposición individual

Pablo Maire.

Del 18 de Octubre al 1 de Noviembre.

Coctel inagural:

Jueves 20 de Octubre 2016.

A partir de las 19:00 horas.

En **Aguafuerte Galería.**

Guanajuato 118 , Colonia Roma,
Ciudad de México.

www.aguafuertegaleria.com

www.pablomaire.com



MONSTRUOS

LAS ANTIMASCARAS DE NEBLEO

Jose L.



*6:1 Vi cuando el Cordero abrió uno de los sellos,
y oí a uno de los cuatro seres vivientes decir como
con voz de trueno: Ven y mira*

Los Fantasmas de tiempos antiguos a menudo regresan a exaltar nuestros miedos más profundos y a desentrañar nuestros secretos más ocultos, dejamos en las sombras aquello que no queremos que sea observado, no queremos que sepan sobre esa cicatriz obscena de viejos amores, ni vean esos dientes deformes ávidos de sangre entre muecas y risas trepidantes que oscilan y viajan al filo de la noche. En los eternos desvelos del alma maltrecha y maldita que espera en vano una mentira encadenada a la verdad de su naturaleza.

Los monstruos emergen y se entremezclan con nuestras "mascaras", rasgando desde dentro, protestando, queriendo escapar y poder mostrarse más de una vez, quieren salir a cazar y a cometer el horror de los transeúntes despistados en las oscuras calles, para después regresar una vez más al alba de sus mascararas.

Pag. 26 Apocalipsis
"Los siete sellos"
Capitulo 6 Versículo 1

Nebleo



Nebleo en proceso creativo
fotografía tomada por Gustavo Carmona
Con posterior edición
Año 2015 ©

**Los monstruos
emergen y se
entremezclan
con nuestras
"mascaras",
rasgando
desde dentro,
protestando,
queriendo
escapar y poder
mostrarse más
de una vez,**

El artista utiliza el seudónimo de "Nebleo" para poder proyectar una imagen más singular y fiable en paralelo a su obra, entendiendo que sus motivaciones y anhelos artísticos exigen un desapego al común denominador y a esa personalidad ya establecida reflejada por la corrupción de sus partes.

Nebleo es un artista autodidacta emergente nacido y radicado en la ciudad de México, sus huellas dentro de las artes plásticas son frescas aun, esto sin embargo genera un gran contraste en base a su temática y técnica, los recursos empleados y expresados dentro de su pintura y dibujo que muestran rasgos muy particulares.

Su trayectoria a pesar de ser corta no resta fuerza a un paso intempestivo y a veces enérgico que se suscita en sus obras, esto determinado en la serie que realiza el artista desde el año 2013 llamada "Las antimascaras de Nebleo".

Estos cuatro dibujos con formatos de 1.23 x 93 cm, parten desde una técnica mixta (un tanto inusual), debido al uso del Pastel en conjunción con acrílico dejando mostrar contrastes, difuminados y transparencias que vienen a enmarcar el discurso de la obra.

Estas visiones fantasmales surgen a partir de la influencia de los antiguos mitos y leyendas de la literatura clásica, en la cual podemos encontrar al temible Drácula, al insaciable hombre lobo, el Doctor Jekyll y mr hyde y la visión del ciclope de la mitología griega. Estos cuatro personajes son el motivo de las cuatro obras sobre las que trabaja Nebleo en sus "Monstruos", a los cuales otorga su propia concepción y estilo abordando temas como la decadencia del ser, la soledad perpetua, el salvajismo, los bajos instintos, la muerte y la locura.

Estas visiones fantasmales surgen a partir de la influencia de los antiguos mitos y leyendas de la literatura clásica, en la cual podemos encontrar al temible Drácula, al insaciable hombre lobo, el Doctor Jekyll y mr hyde y la visión del ciclope de la mitología griega.



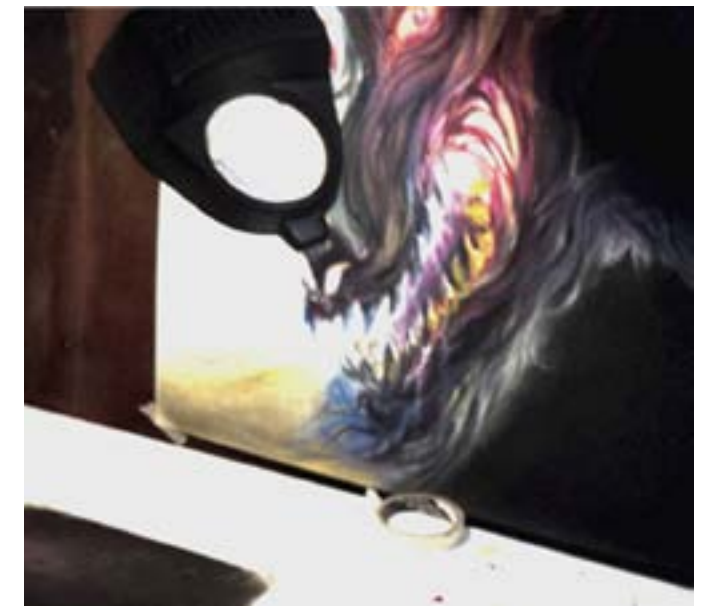
Nebleo junto a la obra "La muerte del ciclope"
Año 2015 ©

Las obras de la serie "Monstruos las antimascaras" es un prelude – menciona el artista – de lo que serán en total 11 obras con esta misma temática monstruosa que reflejan en si la dualidad y complejos que aquejan al ser.

1- Al mirar hacia afuera, sentí sin ninguna duda que estaba prisionero, y me pareció que necesitaba un respiro de aire fresco, aunque fuese en la noche. Estoy comenzando a sentir que esta existencia nocturna me está afectando. Me está destruyendo mis nervios. Me asusto de mi propia sombra, y estoy lleno de toda clase de terribles imaginaciones. ¡Dios sabe muy bien que hay motivos para mi terrible miedo en este maldito lugar!

La técnica figurativa que emplea el artista marca una vertiente en su propia concepción deformada del propio motivo, aquel que es aquejado por sus propios demonios internos, al grado de convertirse el mismo en parte de esas manifestaciones pictóricas que trascienden la idea misma y permite la evolución de la obra en cada apreciación por parte del público que reinterpreta la visión en su propio logos.

1,2 - (fragmentos)Drácula/Bram Stoker 1897
Capitulo III Diario de Jonathan Harker



Detalle del proceso creativo de la obra "El hombre lobo", de la serie "Las Antimascaras de Nebleo".
año 2013 ©

La técnica figurativa que emplea el artista marca una vertiente en su propia concepción deformada del propio motivo,

2-Lo que vi fue la cabeza del conde saliendo de la ventana. No le vi la cara, pero supe que era él por el cuello y el movimiento de su espalda y sus brazos. De cualquier modo, no podía confundir aquellas manos, las cuales había estudiado en tantas oportunidades. En un principio me mostré interesado y hasta cierto punto entretenido, pues es maravilloso cómo una pequeña cosa puede interesar y entretener a un hombre que se encuentra prisionero. Pero mis propias sensaciones se tornaron en repulsión y terror cuando vi que todo el hombre emergía lentamente de la ventana y comenzaba a arrastrarse por la pared del castillo, sobre el profundo abismo, con la cabeza hacia abajo y con su manto extendido sobre él a manera de grandes alas.



“Mr Hyde” técnica mixta sobre papel
1.23 x 93 cm
Nebleo
Año 2013 ©

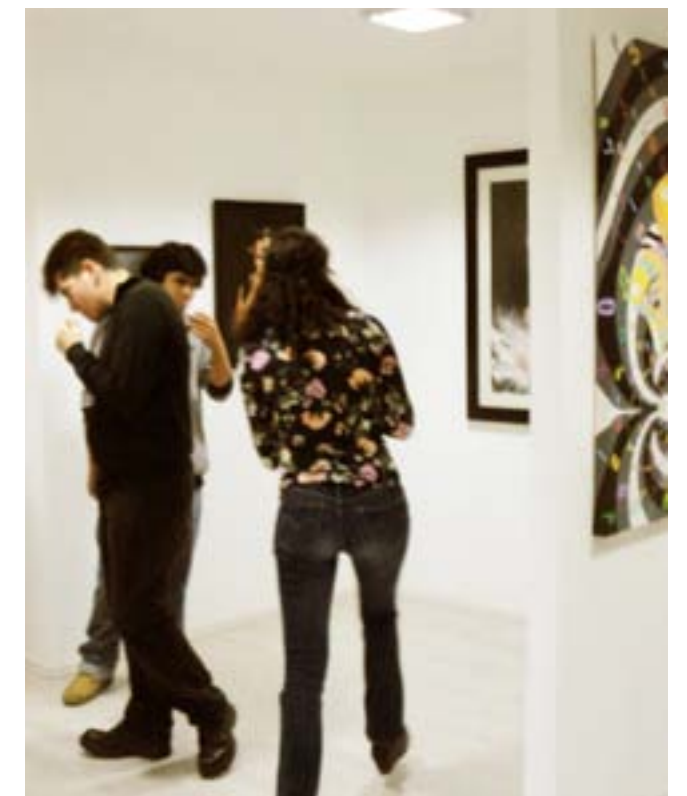
Pag 26 - “El sueño de Drácula” técnica mixta sobre papel
1.23 x 93 cm
Nebleo
Año 2013 ©

Nebleo lleva el arte del retrato a un nivel íntimo de la distopía. Pensando en la humanidad fuera del ambiente físico, estas pinturas tienen la habilidad de capturar los sentimientos anidados en nuestra conciencia cuando nos confrontamos con frustraciones internas. Cada línea está embebida de manera profunda en el dibujo, convirtiéndola constantemente en el centro del enfoque. Aunque el objetivo principal es monstruoso y la composición confrontacional, el sujeto pareciera estar flotando. Desde la distancia son monstruos, pero cuando se observan los detalles de cerca, cada pincelada está expresada con colores suaves, capturando y despertando los sentimientos que tenemos enroscados en las relaciones que formamos con las personas a nuestro alrededor y con nosotros mismos.

3 - ¡y he aquí que aparecía a su lado la figura de un hombre que ejercía poder sobre él, hasta el punto de obligarle a levantarse a tales horas de la noche y hacer lo que le indicaba! La presencia de aquella figura en ambos cuadros persiguió al abogado durante toda la noche; y si alguna vez se amodorraba, era para ver cómo aquel hombre penetraba subrepticamente en casas dormidas, cómo avanzaba con rapidez cada vez mayor, con rapidez casi vertiginosa, por los laberintos cada vez más anchos de una ciudad llena de faroles encendidos y cómo en cada esquina aplastaba a una niña y la dejaba llorando a gritos. Pero la figura seguía sin tener un rostro que le sirviese para reconocerla; hasta en sueños carecía de rostro y, cuando lo tenía, era para desorientarlo aún más, porque se diluía delante de sus ojos.

Nebleo ha participado en exposiciones tanto colectivas como individuales, actualmente se encuentra exponiendo su trabajo en el espacio “Adriana Maar Gallery”, lugar donde puedes encontrar la obra “La muerte del ciclope” de la serie antimascaras de Nebleo, en la exposición colectiva Painted Faces, la cual estará en exhibición hasta el día 16 de Octubre del presente año.

www.adrianamaar.com



Inauguración Expo colectiva Painted Faces
Adriana Maar Galery
9 de Septiembre 2016

De igual forma se encuentra exhibida de forma indefinida en Casa de Arte Malaga la obra “El Hombre lobo, de la misma serie.

www.adrianamaar.com

www.casadeartemalaga.mx

3- (fragmento) El extraordinario caso del doctor Jekyll y Mr. Hyde 1886
Robert Louis Stevenson
EN BUSCA DE Mr. HYDE Capítulo II

Cualquier retrato que sea pintado con sentimiento, es un retrato del artista y no del modelo. Oscar Wilde

“El hombre lobo” técnica mixta sobre papel
1.23 x 93 cm
Nebleo
Año 2013 ©



El retrato ha jugado un papel importante en la historia del arte, principalmente en la definición del clima político y social de cada época. El retrato contemporáneo, sin embargo, se ha vuelto cada vez menos representacional y cada vez más conceptual, abordando las complejidades de la identidad personal a través de temas como la niñez, la pérdida, el género, el anonimato, la tragedia, la expresión, etc.

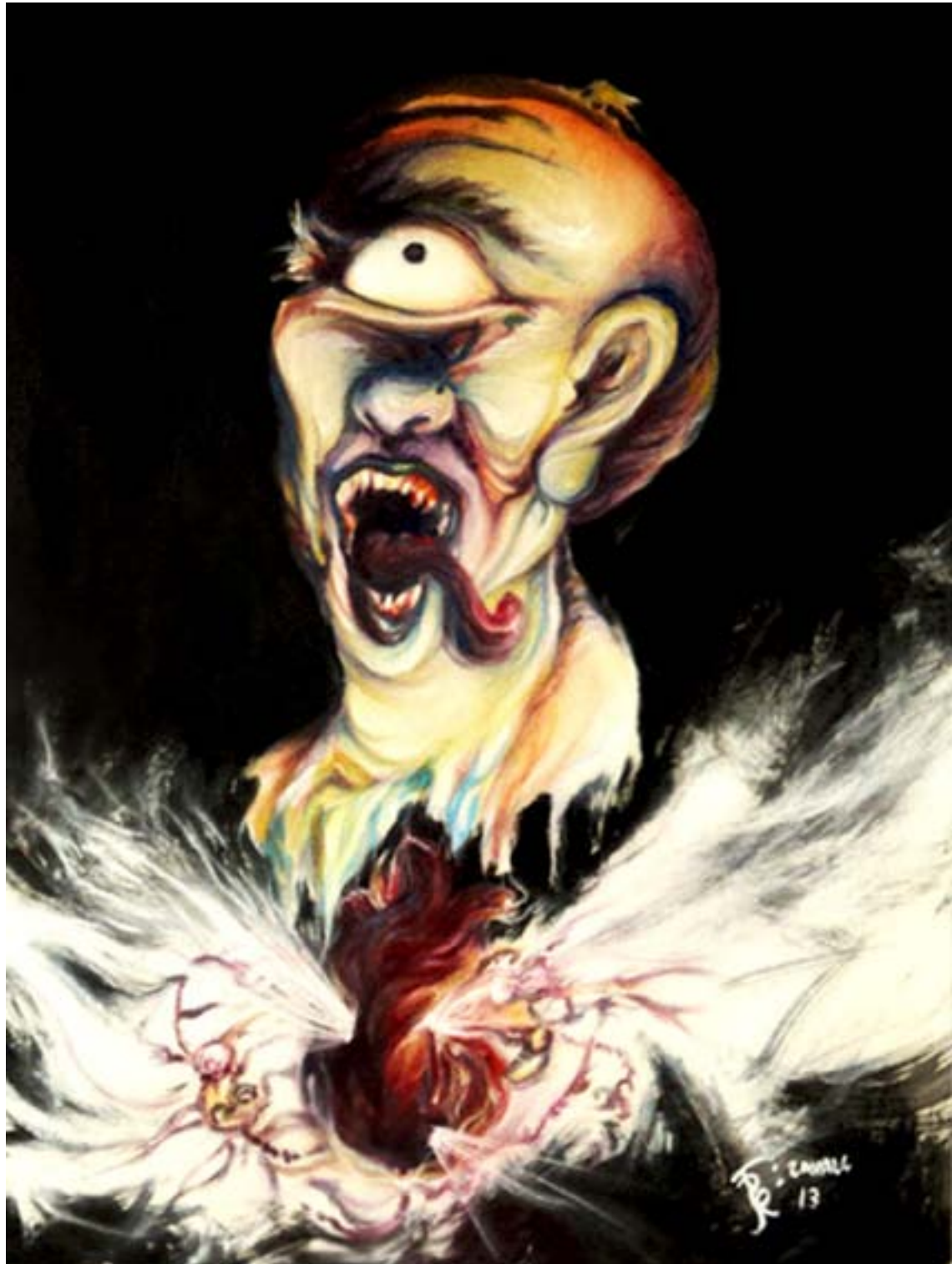
En todas ellas, en mayor o menor medida, los personajes se ven acosados por el reconocimiento de su verdadera identidad. Y en el colmo de la personificación, como entidades inexistentes y un tinte sangriento como el de Nebleo.

Link de expo Painted Faces 2016
<http://www.adrianamaar.com/painted-faces/>

Adriana Maar Gallery

Vista - Adriana Maar Gallery ©





“La muerte del ciclope” técnica mixta sobre papel
Nebleo
Año 2013 ©

correo: Zyur_07@hotmail.com
Facebook: [Nebleo](#)



PHANTOM ROBOTTO
2016



Phantom Robotto

ROLL-EANDO



UNA CAFETERÍA DONDE LA MAGIA TE ENVUELVE, SE RESPIRA, SE VIVE Y SE PUEDE DISFRUTAR AMPLIAMENTE DE ELLA.



UNAS ESCOBAS EN LA PUERTA SON LOS SÍMBOLOS QUE TE DARÁN LA BIENVENIDA.

En un rincón de la colonia San Juan, encontramos un espacio mágico, este se encuentra en la calle de Rubens 67 CDMX.

Abrakadabra es una cafetería donde se hace magia y un lugar en México donde se puede entrar en contacto con su parte mágica aunque sea por un momento, estas fueron palabras de Josh uno de los administradores del citó.

Efectivamente es una cafetería donde la magia te envuelve, se respira, se vive y se puede disfrutar ampliamente de ella.

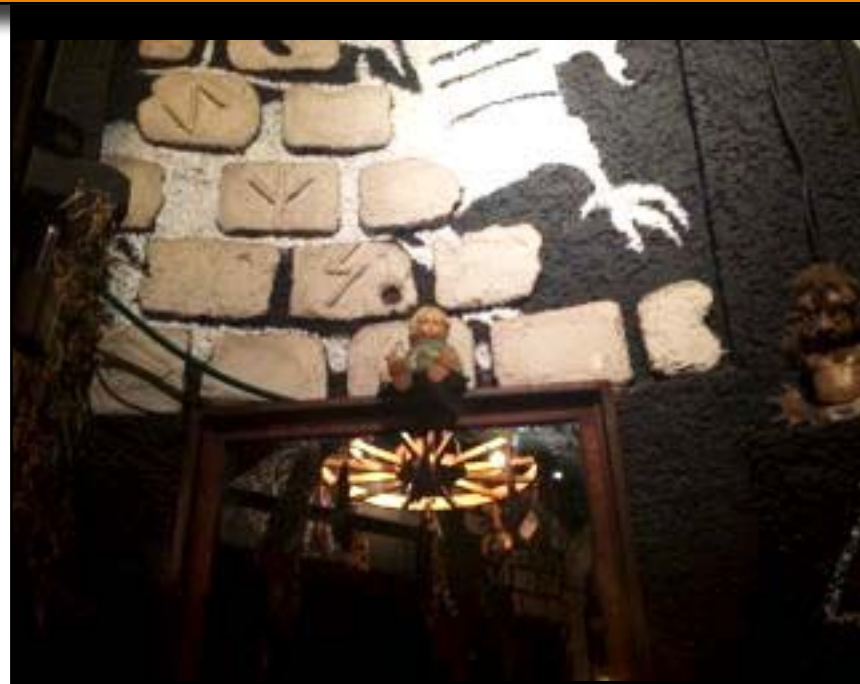
Desde la decoración que tiene ese lugar te hace entrar inmediatamente en una atmósfera misteriosa llena de magia.

Desde la entrada se percibe que es un lugar diferente donde se entra en contacto con otro mundo, unas escobas en la puerta, son los símbolos que te darán la bienvenida.

Las paredes se encuentra pintadas de negro con símbolos místico-mágicos, como los dragones, el ave fénix, runas, hadas, el caldero, la triqueta, y los nombres de algunos Dioses , y las tres nornas (tres hermanas que tejían el destino dentro de la mitología nórdica) escritas con runas vikingas.

Podrás disfrutar de postres, botanas, alitas, deliciosas bebidas, como café, tesinas, sodas Italianas, recomiendo arduamente la de lavanda.

También encontrarás bebidas con nombres de las fiestas paganas: Yule, Imbolc, Ostara, Beltane, Litha, Lughnasadh, Mabon y Samhain. O para los que les gusta Harry Potter, una cerveza de mantequilla altamente recomendada.



PARA LOS QUE LES GUSTA HARRY POTTER, UNA CERVEZA DE MANTEQUILLA ALTAMENTE RECOMENDADA.



Esta fantástica cafetería pertenece al Centro de las antiguos misterios, donde se imparten clases sobre brujería, herbolaria, runas (de hecho la cafetería ofrece también el servicio de lectura de runas, carta astral, entre otros).

Así que si quieren sentir la magia aunque sea por un momentito Revista Transmutación les recomienda visitar Abrakadabra, es una experiencia muy brujesca, mística, mágica.



ASÍ QUE SI QUIEREN SENTIR LA MAGIA AUNQUE SEA POR UN MOMENTITO REVISTA TRANSMUTACIÓN LES RECOMIENDA VISITAR ABRAKADABRA, ES UNA EXPERIENCIA MUY BRUJESCA, MÍSTICA, MÁGICA.

Beix Saint-Leu.

ROLL-EANDO

En busca de leyendas urbanas

LA CASA DE LA TÍA TOÑA

Beix Saint-Leu.



Beix rumbo a la casa de la tía Toña, recorriendo Avenida Constituyentes con el encuentro de un señalamiento extrañamente de cabeza. Septiembre 2016 ©

fueron ya caída la noche en automóvil en ningún momento sé bajaron, sin embargo la atmósfera era misteriosa incluso había neblina,



La primera vez que escuché hablar de La casa de la tía Toña, fue alrededor del 2008, una amiga de la preparatoria me contó que había ido con unos amigos a dicho lugar, ella contaba que fueron ya caída la noche en automóvil en ningún momento sé bajaron, sin embargo la atmósfera era misteriosa incluso había neblina, en el camino vieron la silueta de una persona que cambia lentamente con movimientos bruscos y extraños se acercaba al carro por lo cual decidieron regresar.

Años después una compañera de la licenciatura, también me contó una experiencia ya caída la madrugada, fueron a aventurarse a La casa de la tía Toña, ella me comentó que la atmósfera del lugar se sentía extraña, y también menciona la neblina, dos cosas que coinciden en ambas historias, ella también fue en automóvil, ella no quiso aventurarse a bajarse del auto, uno de sus amigos si, pero mencionó que en el bosque de Chapultepec cerca del puen-

-te que según lleva a la casa, se oían sollozos de niños, pero no llegó a dicho lugar.

Después de oír ambas historias creció mi curiosidad sobre esa leyenda urbana, esta cuenta que era una señora que vivía en Chapultepec y empieza a cuidar niños de la calle, pero terminó desesperándose y mato a uno por uno aventando sus cuerpo al río que está cercano, después de realizar esos actos decidió suicidarse.

Corren leyendas en internet, de personas que entraron a la supuesta casa, y dentro de ella donde era la recámara de Toña han visto el cuerpo de ella, también que ha habido gente que queda desquiciada después de adentrarse a la casa, estas son leyendas urbanas.

Corren leyendas en internet, de personas que entraron a la supuesta casa,

Reja de entrada para el Panteón Dolores, segunda escala en el camino hacia la "Casa de la tía Toña"
Septiembre 2016

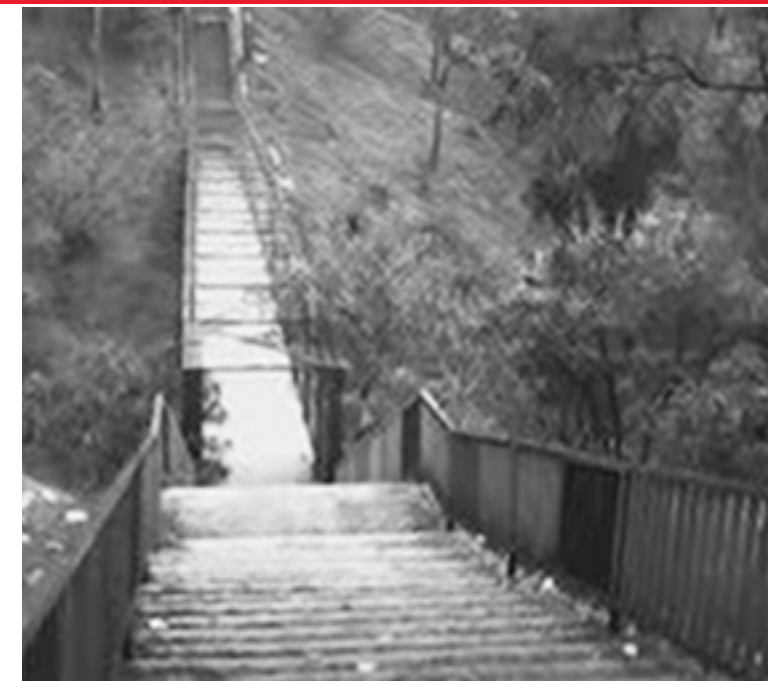


una señora vivía en Chapultepec y empezó a cuidar niños de la calle, pero terminó desesperándose y mato a uno por uno

También encontrarás información de personas que han muerto al ir en la búsqueda, esto es cierto ya que para llegar hay que cruzar un puente en muy mal estado y es fácil caer de el al barranco.

Pero la realidad es que el puente lleva a una zona residencial y la que se ha dicho que es La casa de la tía Toña está habitada.

Aún así nos decimos aventurar, caminamos por la avenida constituyentes y unos 100 metros antes de llegar al Panteón Dolores, nos topamos con un letrero de cabeza que decía 40 km/h, pasos después había el cadaver de una ardilla, y entonces desde ese momento el ambiente empezó sentirse raro.



para llegar hay que cruzar un puente en muy mal estado y es fácil caer al barranco.



Vista del Panteón Dolores, Septiembre 2016



ha habido gente que queda desquiciada después de adentrarse a la casa

Al ir caminando le preguntábamos a la gente que si sabían del lugar solo una señora dijo si, le pregunté qué sabía?, y contestó; muy poco realmente solo que era una señora que recogía niños de la calle, pero no se sabe si su casa está en la segunda o tercera sección de Chapultepec, la mayoría nos preguntaba qué si era un restaurante.

Seguimos caminando a lo largo del panteón, nadie nos sabía decir la ubicación hasta que llegamos a otra puerta y decidimos preguntar a los encargados uno de ellos no sabía nada sobre el lugar que nos dirigíamos el otro nos dijo que teníamos que rodear el panteón que la casa se encontraba tras de él.



El panteón parecía interminable, subimos un puente donde se logra apreciar parte del enorme y precioso panteón, bajamos y después de varios minutos por fin llegamos al momento de dar vuelta, nos adentramos al camino del bosque la vibra empezó a sentirse cada vez más pesada y la noche ya empezaba



a caer, continuamos el camino, de repente yo (Beiux) empecé a oír los sollozos de una mujer, Fernando no escucho nada, pero de inmediato nos envolvió un aroma a putrefacción, nos adentrábamos más y el aroma se hacía más fuerte e insoportable además de que la noche ya nos estaba esperando, entonces decidimos regresar debido al peligro que comenzabamos a presentir, además de no conocer el terreno irregular, su extensión y de los bruscos e impredecibles barrancos, añadido a esto una oscuridad que comenzaba a caer y el extraño ambiente que comenzaba a presentarse.

Después de regresar de nuestra fallida búsqueda nos enteramos que la casa está habitada, lo que me deja pensando:

empecé a oír los sollozos de una mujer, Fernando no escucho nada, pero de inmediato nos envolvió un aroma a putrefacción, nos adentrábamos más y el aroma se hacía más fuerte e insoportable

Realmente se siente una vibra muy fuerte en esa área, toda esa nostalgia y ambiente medio pesado puede ser que provenga del panteón, o puede que todo sea falso y sea sugestión, o podría ser que aún no se sabe dónde está verdaderamente La casa de la tía Toña, y la verdad sea más aterradora de lo que se cuenta.



Ocaso en el panteón Dolores,
Septiembre 2016

La supuesta casa de la Tía Toña
Norberto Villarreal, 30 de enero
de 2007.
Foto editada



Made in...
Exposición individual

Pablo Maire.

Del 18 de Octubre al 1 de Noviembre.
Coctel inaugural:
Jueves 20 de Octubre 2016.
A partir de las 19:00 horas.

En **Aguafuerte Galería.**
Guanajuato 118 , Colonia Roma,
Ciudad de México.
www.aguafuertegaleria.com

www.pablomaire.com



LA MUERTE ENTRE LOS TARAHUMARAS

Edgar Torres Tavera



La Sierra Tarahumara presenta una geografía agreste y escarpada ha sido el hogar y refugio de los tarahumaras durante siglos,

En el estado de Chihuahua se encuentra La Sierra Tarahumara, donde habitan los Tarahumaras uno de los grupos étnicos de México.

La Sierra Tarahumara presenta una geografía agreste y escarpada, ha sido el hogar y refugio de los tarahumaras durante siglos, siendo hasta hace algunos años considerados por los etnógrafos como los últimos cavernícolas, esto se debe a su modo de vida, que incluso en la actualidad sigue siendo preservado por el difícil acceso que presenta la Sierra.

En los últimos años los tarahumaras han salido a la luz y se han hecho famosos por destacar como grandes corredores, haciendo alusión a su endonimo o etnonimo; Rarámuri, en español interpretado como pies ligeros, sin embargo, más allá de las proezas deportivas, la construcción social de la vida cotidiana de los tarahumaras resulta aún más fascinante.

Comunidades rarámuris de la Sierra Tarahumara, durante sus ceremonias y bailes de Semana Santa.



En primer lugar la lógica tarahumara y su cosmovisión está condicionada por sus procesos socio-históricos muy particulares, haciendo referencia a su limitado contacto que tuvieron la gran mayoría de la población de este grupo étnico derivado de su modo de vida adecuado a la difícil geografía serrana, por lo que sus prácticas culturales difieren del resto de los grupos étnicos de México, que presentan similitudes de tradición mesoamericana o por contacto español a partir de la conquista.



Mujeres Tarahumaras

sus prácticas culturales difieren del resto de los grupos étnicos de México,



Siendo una forma de ver la vida distinta, también tienen una forma de ver la muerte. La muerte por lo general tiene una explicación que se relaciona con la oposición de lo que significa la vida, explicada como un fenómeno biológico, pero además de eso por ser un fenómeno universal la humanidad le ha dado un gran sentido cultural generando contextos determinados y produciendo materiales que han sido de gran importancia para su



“Pinole”, compuesto casero de maíz que habitualmente consumen los Tarahumaras.

estudio dentro de la arqueología y la antropología.

La muerte para los tarahumaras es un punto de trascendencia hacia la vida en otro escenario cósmico, pero ¿por qué muere la gente? La gente tarahumara muere, entendiendo esto desde su propia interpretación del mundo, porque pierden sus almas, la esencia de las almas en los tarahumaras es lo que le da sentido a su vida, cuando pierden una, o se la quitan por un embrujo, la gente tarahumara comienza a enfermarse, (cabe aclarar que el número de almas que tienen los tarahumaras son 3, y cuatro si son mujeres) por eso enferman si les falta alguna, pero al perder todas sus almas mueren.

La muerte para los tarahumaras es un punto de trascendencia hacia la vida en otro escenario cósmico,



Niñas Tarahumaras
Bob Schalkwijk ©
de la exposición fotográfica “Tarahumara”



Jovenes Tarahumaras

Estos niños recorren distancias largas para ir a la escuela siendo muy resistentes y dando nombre a los famosos corredores Tarahumaras. ©

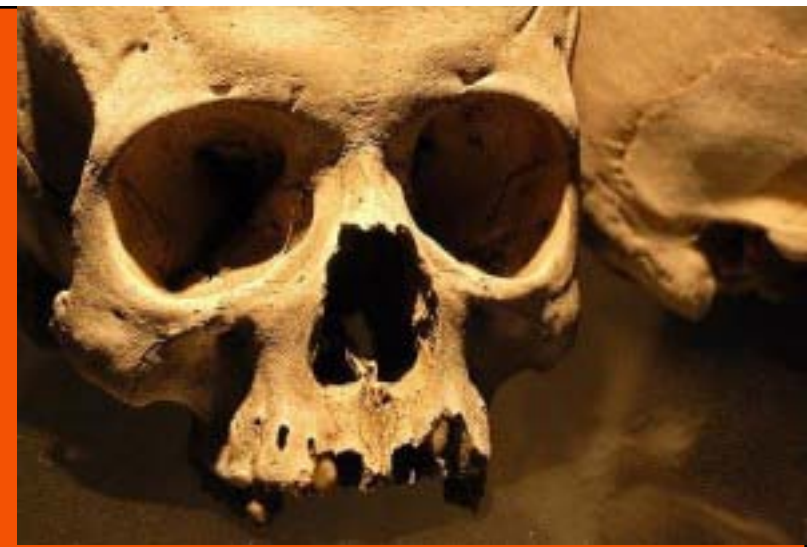
En un tiempo mítico, cuando ellos hablan de hace mucho en el origen de los tiempos y de acuerdo a varios datos etnográficos, los tarahumaras no morían, nunca morían por lo que empezó ha haber muchos y fue cuando entonces un animal, la lagartija, le dijo a Dios: ya hay muchos tarahumaras y me pueden pisar por que andan por todos lados, así que empezaron a morir y por eso es que hay muerte.

cuando alguien ve una estrella fugas son las almas de alguien que murió,

la muerte se relaciona con otro pájaro que es una estrella fugas cuando alguien ve una estrella fugas son las almas de alguien que murió, también en la época de las ultimas lluvias (septiembre – octubre) los arcoíris indican la muerte de un niño, y se ponen tristes.

Cuando un tarahumara muere se tiene que preparar el cuerpo para ser enterrado, aunque esta muy ligado a la influencia católica que tuvieron a partir de la llegada de los misioneros, hay rasgos muy particulares, ya que hay un proceso ritual para el cuerpo en el que se prepara el cuerpo y se envuelve con

Hay un proceso ritual para las almas en el que se hacen tres fiestas para los hombres y cuatro para las mujeres.



una cobija, así como cuando nació, se hace una velación y después se entierra.

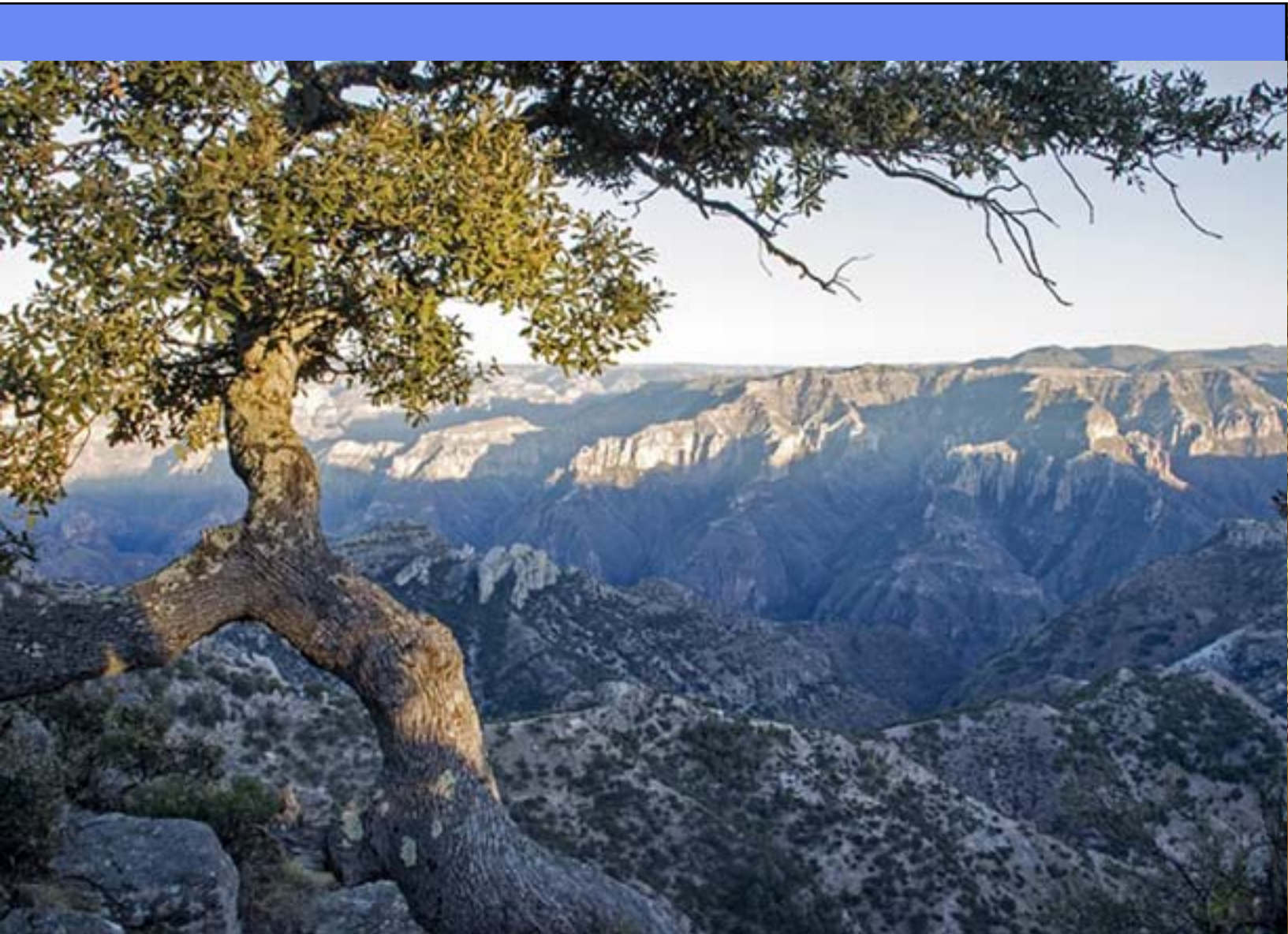
Hay un proceso ritual para las almas en el que se hacen tres fiestas para los hombres y cuatro para las mujeres. Las fiestas se hacen con música de matachines, se bebe cerveza de maíz, se baila y se tocan violines, esto en ofrenda a las almas.

Cuando los tarahumaras mueren van a distintos lados, por lo general van al cielo, o se quedan en la sierra y se convierten en venados, peyotes o rocas, o se van a los ríos, cuevas, donde hay tesoros o lugares específicos donde andan los muertos. Por lo general en estos lugares pasa todo al revés que en la tierra; cuando es de día aquí allá es de noche, la tierra está en el cielo y el cielo en la tierra, etc.

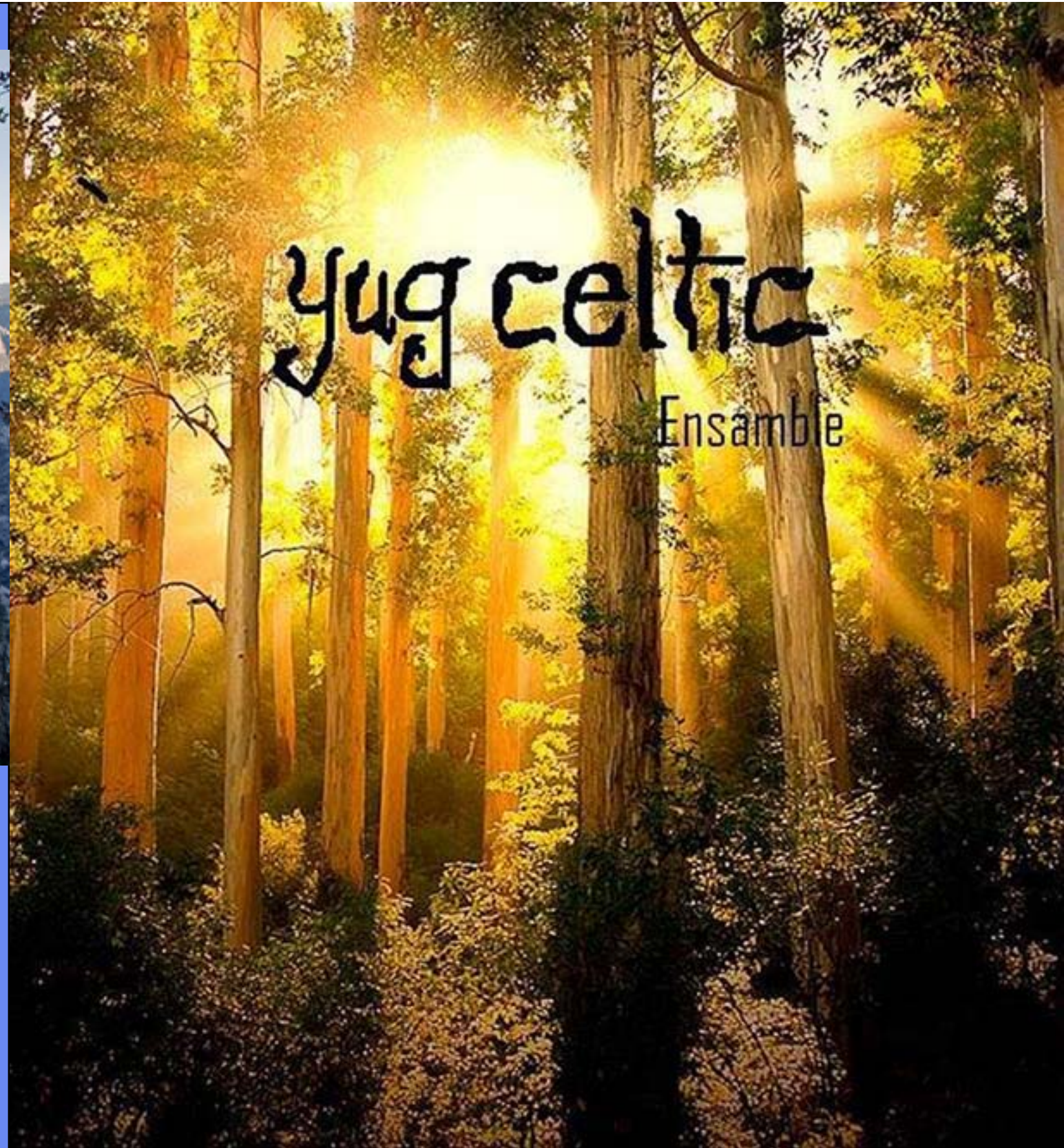
Así los tarahumaras manifiestan sus reacciones emocionales ante la muerte, sabiendo siempre que sus ancestros están con ellos, creen que la muerte siempre acompaña a los tarahumaras, que va dos pasos a tras de ellos y esta del lado izquierdo



Vista de la Sierra Tarahumara



“Los tarahumaras han salido a la luz y se han hecho famosos por destacar como grandes corredores, haciendo alusión a su endonimo o etnonimo; Rarámuri, en español interpretado como pies ligeros,”



[facebook: @yugcelticensamble](https://www.facebook.com/yugcelticensamble)

<http://yugceltic.wixsite.com/yugceltic-ensamble>

ENTREVISTA



Beïux Saint-Leu.

Lowhen se relaciona con el lobo, ya que este animal es su tótem representando la unidad de la manada, ellos nos comentaron que más que un grupo se consideran una familia,

El pasado 29 de Julio estuvimos hablando con Lowhen, que se presentó en la inauguración del Bar Tap Room.

Lowhen es un grupo de música celta formado por siete integrantes: Omar, Robin, Ricardo,

el grupo surgió a principios del año 2016, tuvo su primer concierto en la casa de cultura Juan Rulfo ubicada en Insurgentes Mixcoac.

Su nombre es la función de un símbolo celta Awhen y una fiesta pagana, Lughnasadd debido a que en un principio este iba a ser el nombre de la agrupación "Lughnasadd", después otro integrante del grupo Robin propuso Awhen, la o en Lowhen se relaciona con el lobo, ya que este animal es su tótem representando la unidad de la manada, ellos nos comentaron que más que un grupo se consideran una familia, todo esto es lo que encierra el nombre Lowhen.



el grupo surgió a principios del año 2016, tuvo su primer concierto en la casa de cultura Juan Rulfo

Omar uno de sus integrantes, nos contó cómo nació su interés en la música celta.

-En la Preparatoria él había formado parte de un grupo de música medieval, después por causas de la vida dejó el grupo, entró a la Nacional de música y se empezó a acercar más a la música celta.

El grupo tiene diversidad en cuanto al estilo musical, ya que uno de sus integrantes tocaba música israelí y pronto conoció a otro integrante en un Festival de música en Mahahual, posteriormente terminó integrándose al grupo.



El grupo tiene diversidad en cuanto al estilo musical,

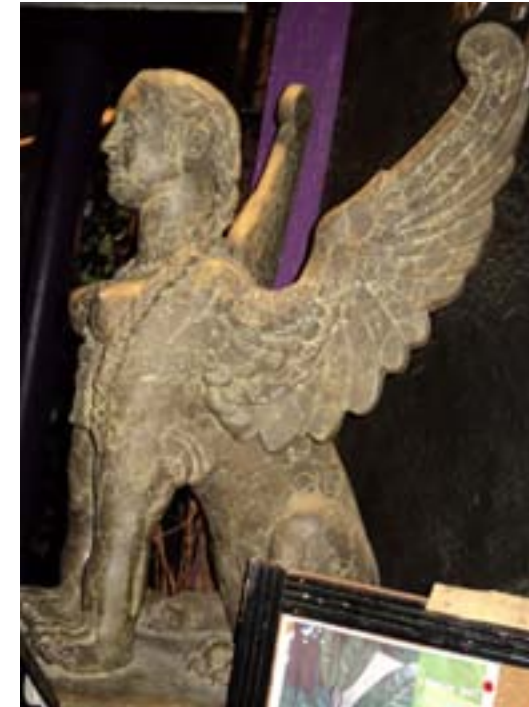


Lowhen tocando en el Tap Room, Julio 2016

Esto nos da una idea de su recorrido musical, y lo que no llevo a preguntarles:

¿Cuál era su proceso creativo?

-Lowhen: El repertorio y estilo que tenemos está muy influenciado por grupos que se dedican específicamente a la música Celta Irlandesa y gallega, como Gaelic Storm, The Corrs, Luar na Lubre y The Dubliners por mencionar algunos.



Lowhen: El repertorio y estilo que tenemos está muy influenciado por grupos que se dedican específicamente a la música Celta Irlandesa y gallega,



Preparativos para el concierto de Lowhen en el Tap Room, Julio 2016



buscamos variedad en los timbres y colores de la agrupación y así la música se convierte en una nueva propuesta.

-Omar: Yo como director musical me enfoco en hacer los arreglos de piezas tradicionales pero al final siempre logramos un resultado final con ideas de todos, buscamos una sonoridad cercana a lo tradicional pero siempre con la personalidad de cada integrante, el resultado siempre es genuino.

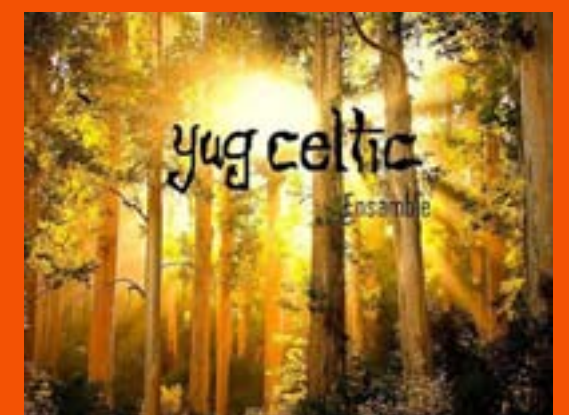
Al ser músicos académicos las partituras son un buen punto de partida, desarrollamos nuestra interpretación con ideas de cada uno, buscamos variedad en los timbres y colores de la agrupación y así la música se convierte en una nueva propuesta.



Jueves 20 de Octubre a las 18:00 hrs en la Biblioteca central del CNA, se presenta Yug Celtic-Ensamble, Yug Ensamble y Yug Celtic junto a Luis Vargas y su cantante de lujo, la siempre despampanante Viridiana Rentería.

Además contara con cuatro invitados especiales para este concierto, Aaron Rangel en el Bodhrán y Mireya Lebest GF, Óscar Cárdenas y Bogdan Chávez del ESPURiO JAZZ quarteto

***...Un gran espectáculo!
¡Los esperamos!
#yugcelticensamble***

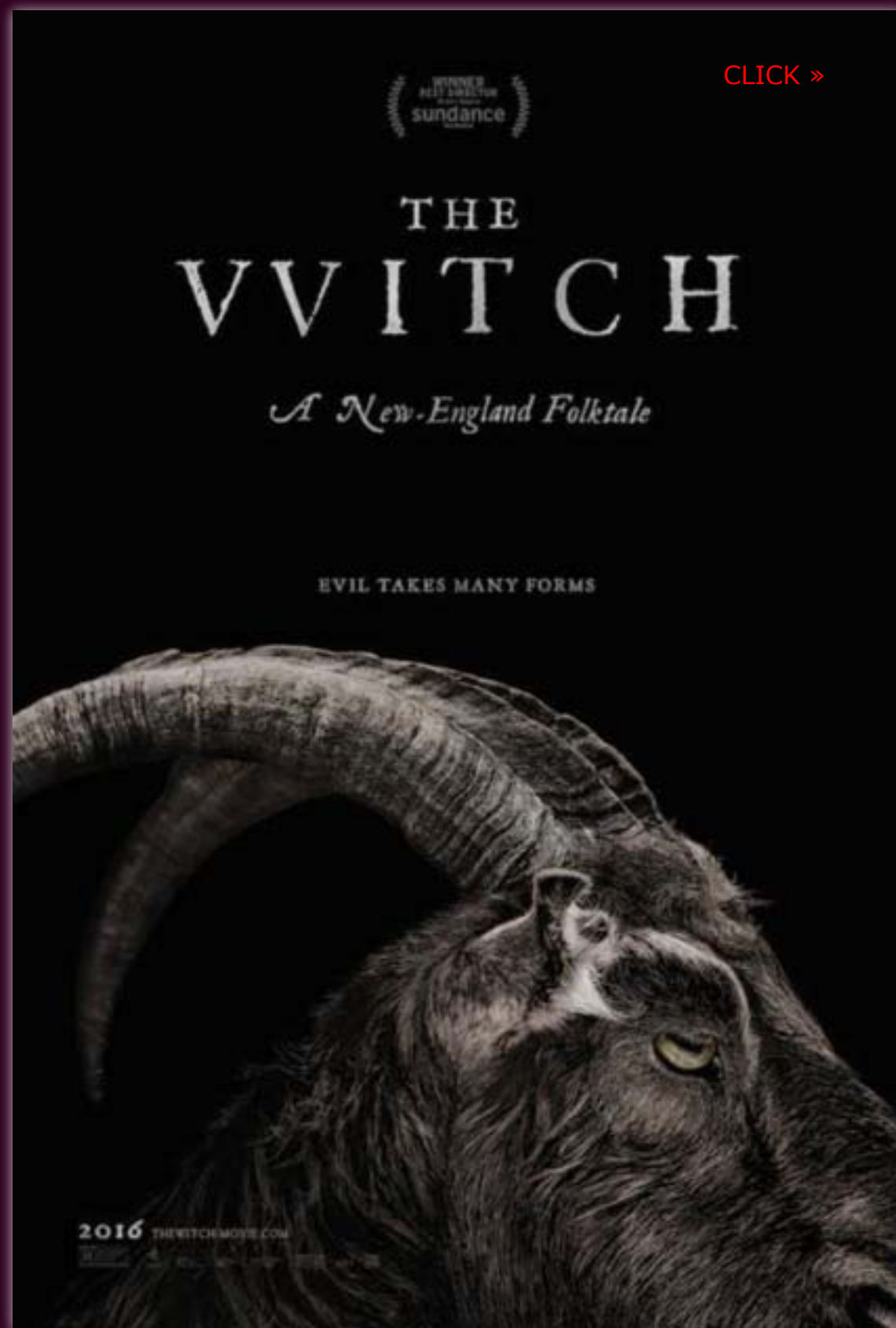


MOVIE PART

Entre mitos y símbolos.

LA BRUJA

SHURA



**SALE DEL CONTEXTO
AL QUE NOS TIENEN
ACOSTUMBRADOS
SOBRE ESTE TEMA.**

En esta ocasión les platicaré de una película que mi me parece interesante debido a que sale del contexto al que nos tienen acostumbrados sobre este tema. El título de esta “La Bruja” o “The Witch”.

La película empieza con la escena de todo un pueblo reunido tomando la decisión de exiliar a una familia, una vez instalados en un bosque, la supervivencia de la familia depende de sus animales de granja así como de lo que la tierra les proporcione. Cabe mencionar una escena muy interesante cuando empieza a orar toda la familia de frente a un bosque desconocido lleno de misterios, es de esas escenas que evocan si no en el sentido de la palabra miedo si cierta idea de que nada bueno va a suceder.



La desaparición del hijo menor de la familia es la que destapa la caja de pandora, desencadenando una serie de sucesos en los que hay un juego de superstición e ignorancia, lo que acarrea que en un climax se maten entre padres e hijos, escena de más interesante ya que en las normas de la sociedad no es correcto quitar una vida, mucho menos si esa vida es tu sangre, tu descendencia o viceversa. Lo cual nos puede llevar a pensar que o es un acto de locura o un acto de maldad en donde esta se ha apoderado de los personajes que vemos en pantalla.



ESTA PELÍCULA ES UN VIAJE DE INSTROSPECCIÓN A LA PISQUE DEL SER HUMANO. EL CUAL AL VERSE ENVUELTO EN SITUACIONES QUE NO PUEDE EXPLICAR RECURRE SIEMPRE A ESA IDEA EN LA CUAL NO SOMOS QUIENES DIRIGIMOS NUESTRAS VIDAS,

Más allá de los simbolismos que pueda haber en esta película los cuales están planteados en escenas determinantes a través de la película, esta película es un viaje de introspección a la psique del ser humano. El cual al verse envuelto en situaciones que no puede explicar recurre siempre a esa idea en la cual no somos quienes dirigimos nuestras vidas, ideas en las que somos una especie de títeres a merced de fuerzas superiores, me pregunto si este ha sido un recurso mental del ser humano a través de toda la historia para evadir responsabilidades de sus acciones, sean buenas o malas.

Otra cosa que me parece sumamente interesante es todo el manejo de los niños en esta historia, en general nos venden la idea de que los niños son criaturas limpias puras etc, sin embargo en esta historia los gemelos actúan de manera manipuladora y mezquina el hermano mayor está en pleno despertar de su sexualidad y al ser su contraparte su hermana, podemos ver como todo este despertar sexual va canalizado completamente a su hermana.



EL HERMANO MAYOR ESTÁ EN PLENO DESPERTAR DE SU SEXUALIDAD Y AL SER SU CONTRAPARTE SU HERMANA, PODEMOS VER COMO TODO ESTE DESPERTAR SEXUAL VA CANALIZADO COMPLETAMENTE A SU HERMANA.

Tomasin nuestro personaje principal es lo que puede llegar a ser la epítome de la encarnación del mal, una niña en su pleno desarrollo sexual, con sus propias ideas, rebelde, debido a que en estas épocas la opresión hacía la mujer estaba muy marcada, el hecho de que una mujer pudiera tener poder era algo sumamente aterrador para la figura del patriarcado, en el cual la manera de defenderse era deshacerse del enemigo.

Y aquellos tiempos la manera de marginar era el miedo, e infundir un miedo innecesario a las mujeres llamándolas brujas.

Como escena final en representación de este poder, podemos ver a Tomasin elevarse entre los árboles del bosque desnuda de manera casi orgásmica.



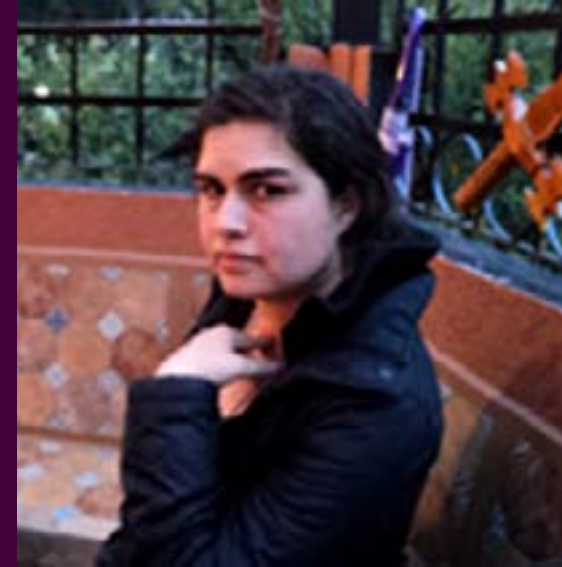
TOMASIN NUESTRO PERSONAJE PRINCIPAL ES LO QUE PUEDE LLEGAR A SER LA EPÍTOME DE LA ENCARNACIÓN DEL MAL, UNA NIÑA EN SU PLENO DESARROLLO SEXUAL, CON SUS PROPIAS IDEAS, REBELDE,



QUE UNA MUJER PUDIERA TENER PODER ERA ALGO SUMAMENTE ATERRADOR PARA LA FIGURA DEL PATRIARCADO,



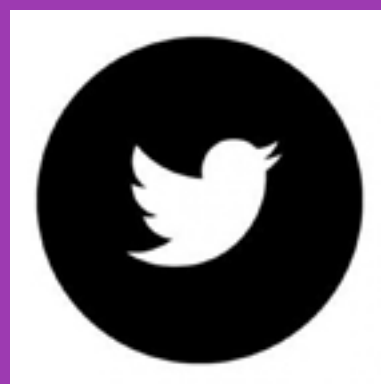
LILIANA BÖCKER
MÉXICO





TRANSMUTACIÓN

REVISTA



facebook.com/Revista-Transmutación

twitter.com/transmutacion